

Kurikka Matkussaari tuulivoimapuiston muinaisjäännösinventointi 2014



Timo Jussila



Tilaaaja: Megatuuli Oy

Sisältö

Perustiedot	2
Yleiskartta	3
Inventointi	4
Muinaisjännökset	6
30 KURIKKA RAUHAKANGAS 1	6
31 KURIKKA RAUHANKANGAS 2	7
32 KURIKKA JOUPINKANGAS 1	8
33 KURIKKA JOUPINKANGAS 2	9
34 KURIKKA KIISUNHOLMA	11
35 KURIKKA JOUPINNEVA N.....	12
36 KURIKKA TAKAHAUTA	13
37 KURIKKA LAUTAKANGAS.....	15
38 KURIKKA KAKSOOSHAUDANKALLIO	16
39 KURIKKA KILLERKUUSENOJA	19
53 KURIKKA VANHANHAUDANMAA	20
54 KURIKKA KARILUOMA	21
Muita havaintoja	22
A-B, Rauhakangas	22
C KURIKKA KARILUOMA 2	23

Kansikuva: Tyypillistä alueen maastoa.

Perustiedot

Alue: Kurikan Matkussaaren tuulivoimapuiston hankealue. Alueen luoteisreuna sijaitsee n. 4,2 km Jurvan kirkosta kaakkoon ja itäreuna n. 9,3 km Kurikan kirkosta länteen.

Tarkoitus: Selvittää onko tuulivoimapuiston hankealueella kiinteitä muinaisjännöksiä.

Työaika: 26.-28.11.2014

Kustantaja: Megatuuli Oy

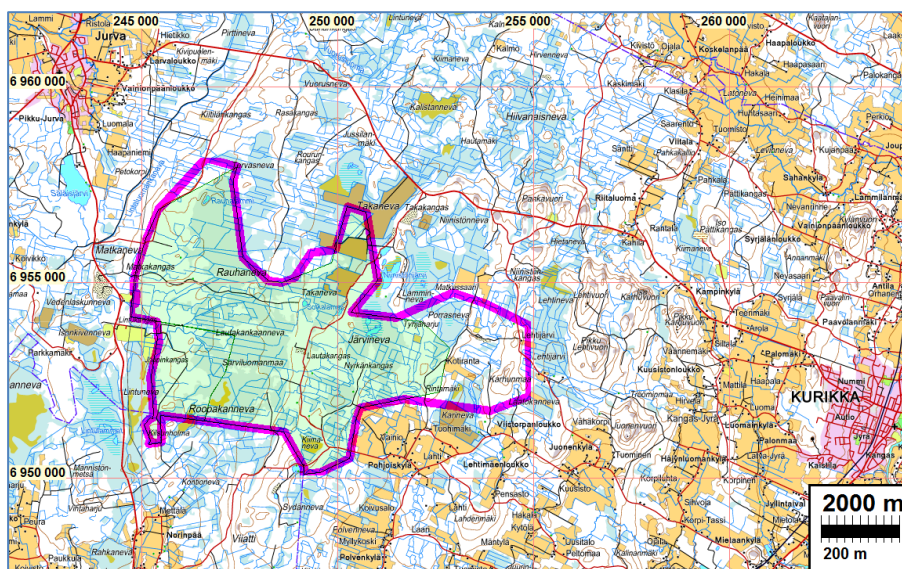
Tekijät: Mikroliitti Oy, Timo Jussila ja Teemu Tiainen.

Aiemmat tutkimukset: lähialueella: Bilund ja Sepänmaa 2013: Kurikka Lehtivuori tuulip. muinajs. inventointi ja Kurikka Rasakangas tuulip. muinajs. inventointi. Jussila ja Sepänmaa 2013: Teuva, Kurikka Saunamaa tuulip. muinajs. inventointi.

Tulokset: Tutkitulta alueelta ei ennestään tunnettu muinaisjännöksiä. Maastokartalle alueelle on merkitty 9 tervahautaa (7 paikassa). Niiden paikannusta tarkennettiin. Lisäksi

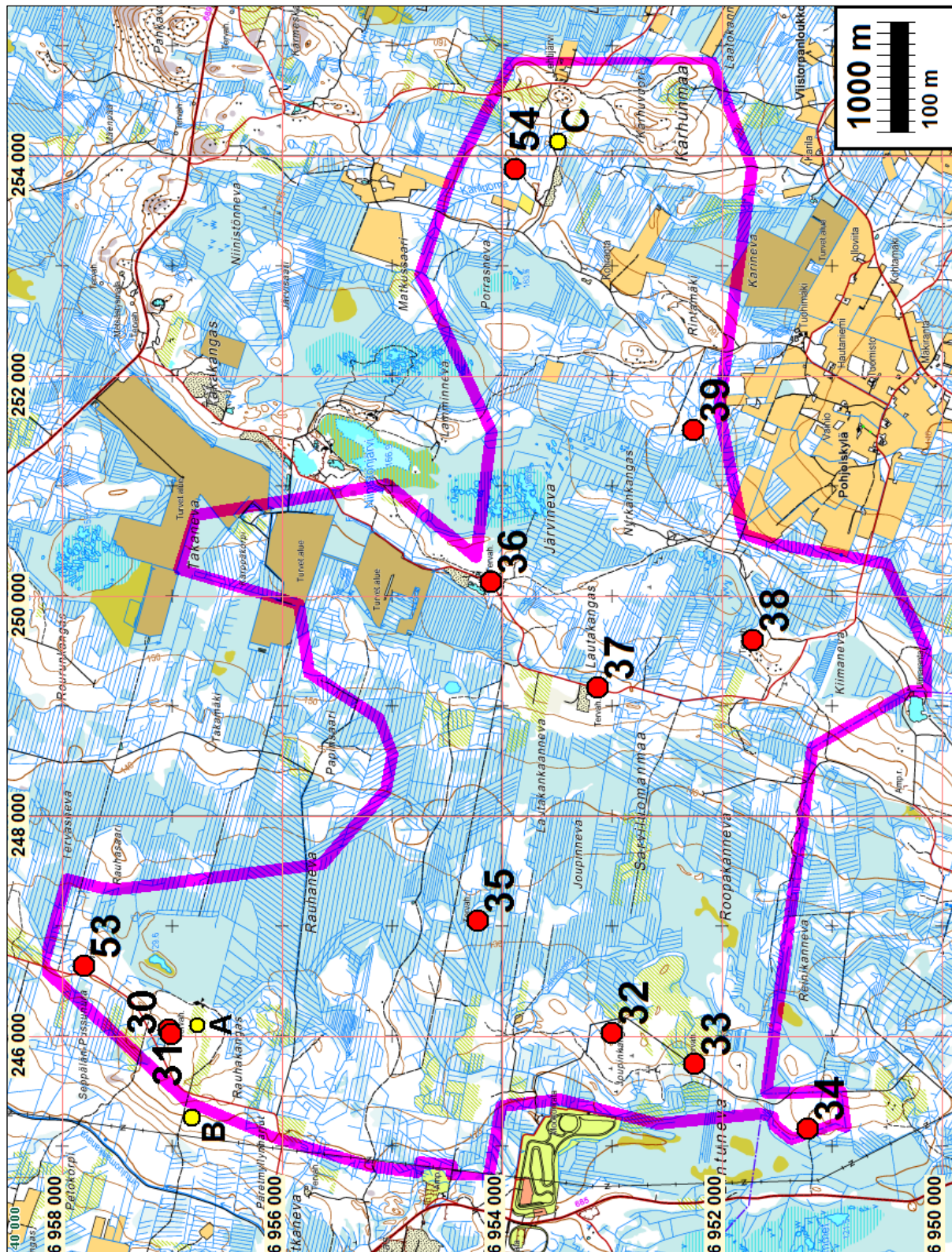
havaittiin maastossa kaksi tervahautaa ja yksi kuoppakohde sekä laserkeilausaineistosta yksi tervahauta ja toinen mahdollinen tervahauta. Yhdellä tervahautakohdeella (nro 38) havaittiin myös tervapirtin kiuas.

Tutkittu alue vihreällä ja hankealueen rajaus punaisella.



Selityksiä: Koordinaatit ja kartat ovat ETRS-TM35FIN koordinaatistossa (Euref), ellei toisin mainita. Kohdekuvaussissa on myös ykj (pi) ja kkj (xy) koordinaatit. Karttapohjat ovat Maanmittauslaitoksen maastotietokannasta syksyllä 2014. Valokuvia ei ole talletettu mihinkään viralliseen arkistoon eikä niillä ole mitään kokoelmatunnusta. Valokuvat ovat digitaalisia. Valokuvat ovat tallessa Mikrolahti Oy:n serverillä. Kohteiden numerointi on epävirallinen, raportin karttaviitteiksi.

Yleiskartta



Raportissa kuvatut kohteet ovat punaisella ja keltaisella pallolla ja raportin kohdetunnuksella.

Inventointi

Megatuuli Oy suunnittelee tuulivoimapuistoa Kurikan ja Jurvan väliselle metsäalueelle. Megatuuli Oy tilasi tuulivoimapuiston hankealueen muinaisjäännösinventoinnin Mikroliitti Oy:ltä. Alkujaan kyseessä oli kaksi erillistä aluetta joista nykyisen hankealueen lounaiskulmassa sijaitsevan pienemmän, Joupinkankaan alueen inventointi tehtiin tammikuun alussa v. 2014. Tuolloin olosuhteet olivat vuodenaikaan nähden poikkeavat: maaperä oli täysin lumeton ja sula ja ilman lämpötila reilusti plussan puolella, mikä mahdollisti täysin normaalin inventoinnin suorituksen. Marraskuussa tilattiin Joupinkankaan kupeessa sijaitsevan, laajemman Matkussaaren tuulivoimapuiston hankealueen inventointi. Tuolloin oli Joupinkankaan tuulivoimapuiston hankealue yhdistetty Matkussaaren hankealueeseen ja päätettiin, että tammikuun inventointi ja nyt tehty marraskuun inventointi raportoidaan samassa, Matkussaaren alueen inventoinnin raportissa.

Matkussaaren hankealueen inventointi tehtiin marraskuun lopussa v. 2014. Maastotyön teki Timo Jussila apunaan kokenut inventoija Teemu Tiainen. Inventointi aloitettiin marraskuun puolessa välissä, mutta vaikeiden olosuhteiden takia keskeytettiin – mm. metsätiet olivat hyvin kehossa kunnossa eikä tuolloin ollut maastoautoa käytettävissä – liikkuminen oli hyvin hankalaa. Marraskuun lopulla olosuhteet olivat jälleen vuodenaikaan nähden poikkeavan hyvät eli maaperä oli täysin lumeton ja sula. Parina päivänä maastotyötä voitiin tehdä myös kirkkaassa, pilvetömässä ja aurinkoisessa säässä liki viiden asteen lämpötilassa. Inventoinnin maastotyö tehtiin 13.11.2014 saadun hankealuerajaus mukaisesti. Maastotyön jälkeen, joulukuussa saatiin uusi, aiemmasta poikkeava rajaus, jota on käytetty tässä raportissa.

Inventoinnin maastotyön jälkeen tulleita laajennusalueita ei ole maastossa tutkittu (ks. liitekartta tutkitut alueet s.24). Tutkimattomia alueita on kolme, joista hankealueen keskellä ja pohjoisrajalla oleva pieni laajennus sijoittuu tasaiseen suometsään ja on arkeologisesti mielenkiinnoton. Luoteispään pieni laajennusalue ja itäosan laajempi laajennus tarkastettiin laserkeilausaineiston avulla. Luoteispään alueella on yksi maastokartalle merkitty ja laserkeilausaineistossa selkeästi erottuva tervahauta (kohde nro [53](#)). Itäisellä laajennusalueella voi havaita laserkeilausaineistosta selvän tervahaudan, jota ei ole merkitty maastokartalle (kohde [54](#)) sekä yhden mahdollisen, pienen tervahaudan (kohde [C](#)). Itäisen alueen korkeustaso on 150-180 m ja siten siellä tuskin on esihistoriallisia kohteita. Kartan ja laserkeilausaineiston perusteella laajennusalueilla ei vaikuta olevan muita arkeologisesti kiinnostavia maastoja kuin edellä kuvatut maastonkohdat.

Inventointi tehtiin ennen kuin oli tiedossa voimalapaikkoja. Joupinkankaan alueella oli tiedossa kahdeksan voimalan alustavat sijoituspaikat tammikuussa inventoinnin maastotyötä tehtäessä. Tuulivoimapuiston hankealue on pääosin suota, nevaa ja tasaista suometsää. Kuivan maan maasto on pääosin pienipiirteistä ja tasaista. Kosteamaaperäisestä tasamaasta kohoavat metsäalueet ovat suhteellisen vähäisiä ja ne katsottiin voitavan tutkia eri menetelmin riittävän kattavasti, koska alueen korkeustason takia siellä tuskin on löydettävissä esihistoriallisia muinaisjäännöksiä. Alueelle tyypilliset tervahaudat näkyvät hyvin laserkeilausaineistossa. Historiallisella ajalla alue on sen eteläosan laita-alueita lukuun ottamatta ollut asumaton takamaata, kuten on edelleenkin, mikä on selvitetty v. 2013 lähialueella tehtyjen inventointien yhteydessä. Alueen halki ei ole kulkenut merkittäviä vanhoja teitä. Alueella ei ole vesistöjä eikä vanhoja eikä nykyisiä jokia tms. vesireittejä.

Alue sijoittuu korkeustasojen 120 – 175 m välille, pääosin yli 130 m tasolle. Korkeimmat huiput alueen itäosassa kohoavat 180 m korkeustasolle. Alavimmat alueet sijaitsevat alueen länsirajoilla, missä maasto on loivaa ja pienipiirteistä ja kosteaa, paitsi etelässä Joupinkankaan alueella missä topografia on hivenen jyrkempää ja polveilevampaa. Pintamaaperä alueella on kivikoinen, paikoin hyvin kivikkoinen hiekkamoreeni. Siellä täällä on pienialaisia vähäkivisiä maastoja ja paikoin lajittunutta rantakerrostumahiekkaa.

Kauhajoen Lauhavuoren hyvin tutkitun rannansiirtymisen käyrästä projisoituna muinainen Itämeri oli tällä alueella 120 m korkeustasolla noin 7000 eKr., Itämeren Ancyclusjärvivaiheen lopussa. 170 m tasolla Ancyclusjärvi oli alueella n. 8000 eKr. Periaatteessa alueella voisi sijaita Ancyclusjärven rannoilla sijainneita, mesoliittisen kivikauden ranta-asuinpaikkoja, mutta alueen maaperä ja topografia eivät ole sellaisille lainkaan suotuisia – suoraan ulapalle avautuvaa avointa rantaa ja pääosin kivikkoista maaperää sekä pienipiirteistä ja suojatonta topografiaa. Asutus on tuolloin ollut vielä harvaa ja asuinpaikan sijainnin valintakriteerit ovat olleet ”kovat”. Myöhemminkään kivikaudella ei tämänkaltaisissa merenrantamaastoissa ole juurikaan asuttu tai asutus on ollut harvaa ja suhteellisen vähäistä. Ne harvat maastonkohdat, joilta periaatteessa ehkä voisi sijaita kivikautinen asuinpaikka, katsottiin voitavan paikantaa ja tarkastaa kartta- ja maastohavaintojen perusteella – perinteisin arkeologisin menetelmin.

Maanmittauslaitoksen laserkeilausaineistosta laadittiin maastomalli (1 pix = 1 m tarkkuustasolla, paikoin 1 pix = 0,5 m tasolla). Sen avulla paikannettiin vähäkivisempiä muinaisrantaumuodostumia ja muita topografisesti arkeologin näkökulmasta mahdollisesti mielenkiintoisia maastoja, sekä erilaisia maarakenteita, kuten tervahautoja. Tervahaudat näkyvät yleensä maastomallissa hyvin, joskus vain epämääräisenä kuoppana. Aiemmistä lähialueella tekemistämme inventoinneista saadun opin ja kokemuksen avulla usein myös kivikkoisen ja vähäkivinen maasto voitiin maastomallista erottaa varsin hyvin. Maastomallista tehdyt havainnot – niin selvät kuin epämääräisetkin - käytiin sitten tarkastamassa paikan päällä, samoin kuin muut sekä maastomallin avulla että maastossa havaitut mielenkiintoiseksi arvioidut maastonkohdat ja alueet.

Laajempia hiekkamaaperäisiä ja pyyntikulttuurin asuinpaikoille sopivaa maastoa havaittiin aivan alueen itäosassa, Sikakallion länsi- ja eteläpuolella sekä alueen luoteisreunalla, Rauhakankaan alueella sekä Joupinkankaan eteläpuolella Kiisunholman mäen länsilaidalla. Rauhakankaalla hiekkamaaperäinen alue oli osin laikutettu ja hyvin havainnoitavissa. Muilla em. alueilla tehtiin varsin runsasta koekuopitusta. Koekuoppia tehtiin satunnaisesti muuallakin. Lisäksi tarkasteltiin systemaattisesti tien varsien leikkauksia ja matkan varrelle osuneita muita avoimia maastonkohtia kuten tuulenkaatoja jne.

Maastokartalla on alueelle merkitty yhdeksän tervahautaa (seitsemässä eri paikassa - kahdessa paikassa on kaksi hautaa vierekkäin). Nämä tarkastettiin kahta lukuun ottamatta – toinen sijaitsi silloisen tutkimusalueen ulkopuolella (kohde [53](#)) ja toiselle ei päästy (kohde [36](#)). Yhdeltä tervahautakohteelta löydettiin tervapirtin kiukaan jäännös. Lisäksi löydettiin kaksi tervahautaa joita ei ole maastokartalle merkitty. Havaittiin yksi funktioltaan tunnistamaton kuoppakohde, joka podsolimaannoksen perusteella on vanha. Laserkeilausaineistosta paikannettiin yksi tervahauta (kohde [54](#)) ja yksi mahdollinen tervahauta (kohde [C](#)).

14.1.2015

Timo Jussila



Kangasmaastoa alueen luoteisosassa, Rauhannevan länsirannalla.

Muinaisjännökset

30 KURIKKA RAUHAKANGAS 1

Mjtunnus:

Rauh.lk: kiinteä muinaisjännös

Ajoitus: historiallinen

Laji: valmistus: tervahauta

Koordin: N: 6957 029 E: 246 067 Z: 125

X: 6950 621 Y: 1553 578

P: 6959 946 I: 3246 136

Tutkijat: Jussila T 2014 inventointi

Sijainti: Paikka sijaitsee Jurvan kirkosta 4,6 km kaakkoon.

Huomiot: Tervahauta, halkaisija 12 m. Mökin pihan koillislaidalla.

Kartta s. 7



Tervahauta mökin pihamaan koillislaidalla, yllä koilliseen, alla länteen.



31 KURIKKA RAUHANKANGAS 2

Mjtunnus:

Rauh.lk: kiinteä muinaisjäänös

Ajoitus: historiallinen

Laji: valmistus: tervahauta

Koordin: N: 6957 013 E: 246 026 Z: 125

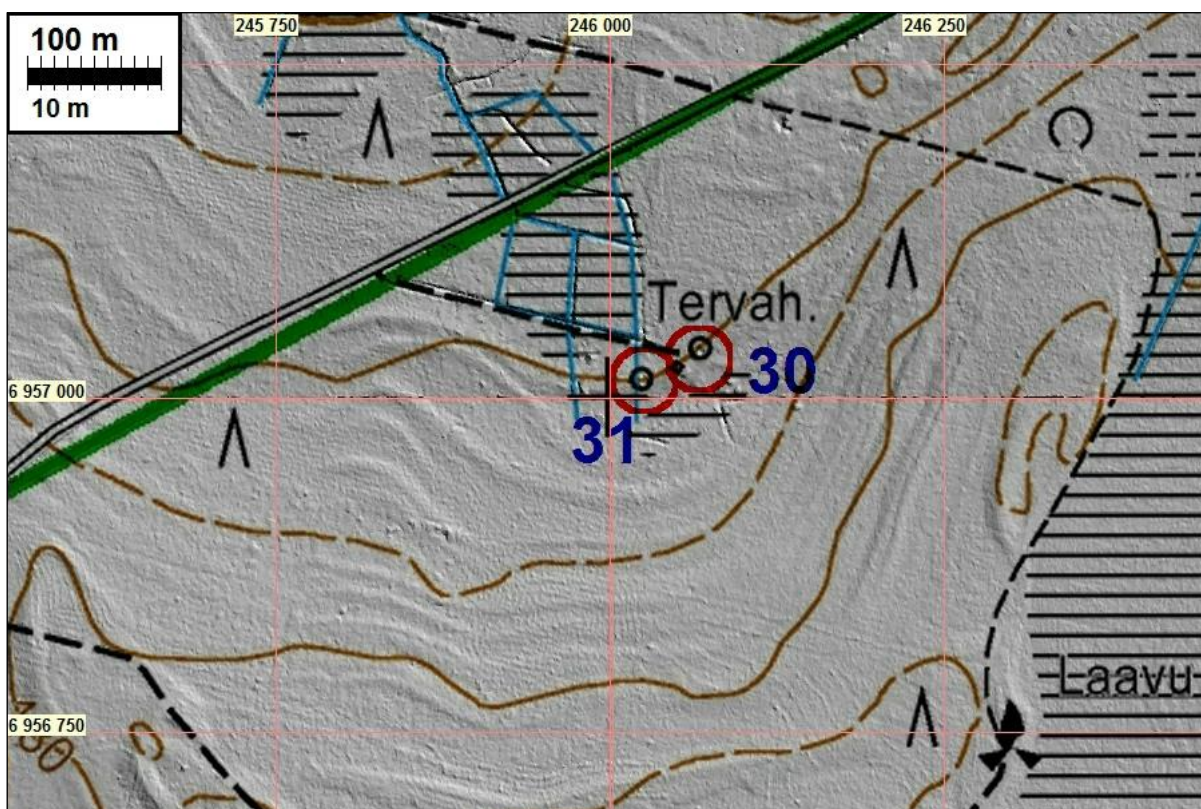
X: 6950 601 Y: 1553 539

P: 6959 930 I: 3246 095

Tutkijat: Jussila T 2014 inventointi

Sijainti: Paikka sijaitsee Jurvan kirkosta 4,6 km kaakkoon.

Huomiot: Tervahauta halk 13 m, mökin pihan lounaisreunalla.



32 KURIKKA JOUPINKANGAS 1

Mjtunnus:

Rauh.lk: kiinteä muinaisjäänös

Ajoitus: historiallinen

Laji: valmistus: tervahauta

Koordin: N: 6953 000 E: 246 033 Z: 134

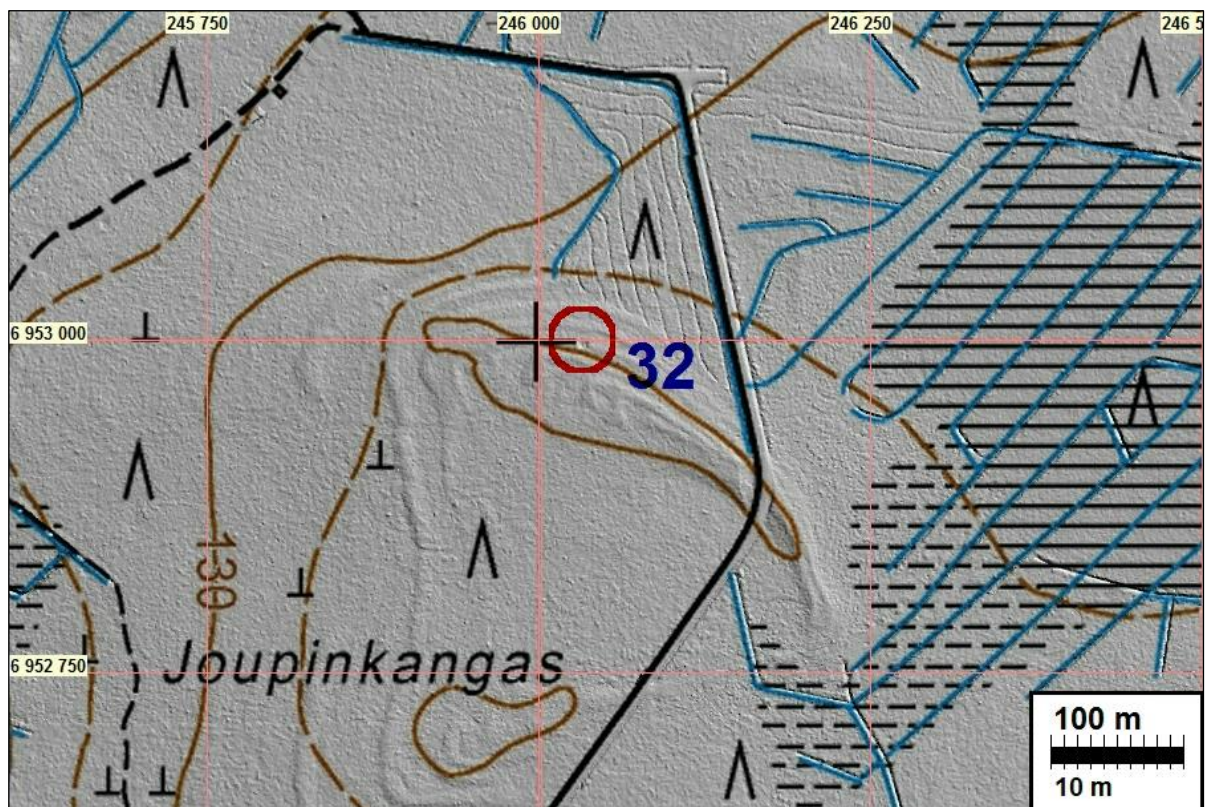
X: 6946 608 Y: 1553 918

P: 6955 916 I: 3246 102

Tutkijat: Jussila & Sepänmaa 2014 inventointi

Sijainti: Paikka sijaitsee Jurvan kirkosta 8,0 km etelään.

Huomiot: Tervahauta, halkaisija 10 m. Hieman poikkeava rakenne- Tervahauta on maan päälle tehty, melko matala ja siinä melko leveä halssi pohjoissuuntaan. Maaperä on mukulikkoinen moreeni mistä syystä rakenne ei aivan sama kuin alueella yleensä.





Tervahaudan etelänpuoleista vallia etualalla. Iapio haudan keskellä. Pohjoiseen.
Alla kauempaa kuvattuna.



33 KURIKKA JOUPINKANGAS 2

Mjtunnus:

Rauh.lk: kiinteä muinaisjäännös

Ajoitus: historiallinen

Laji: valmistus: tervahauta

Koordin: N: 6952 247 E: 245 753 Z: 128

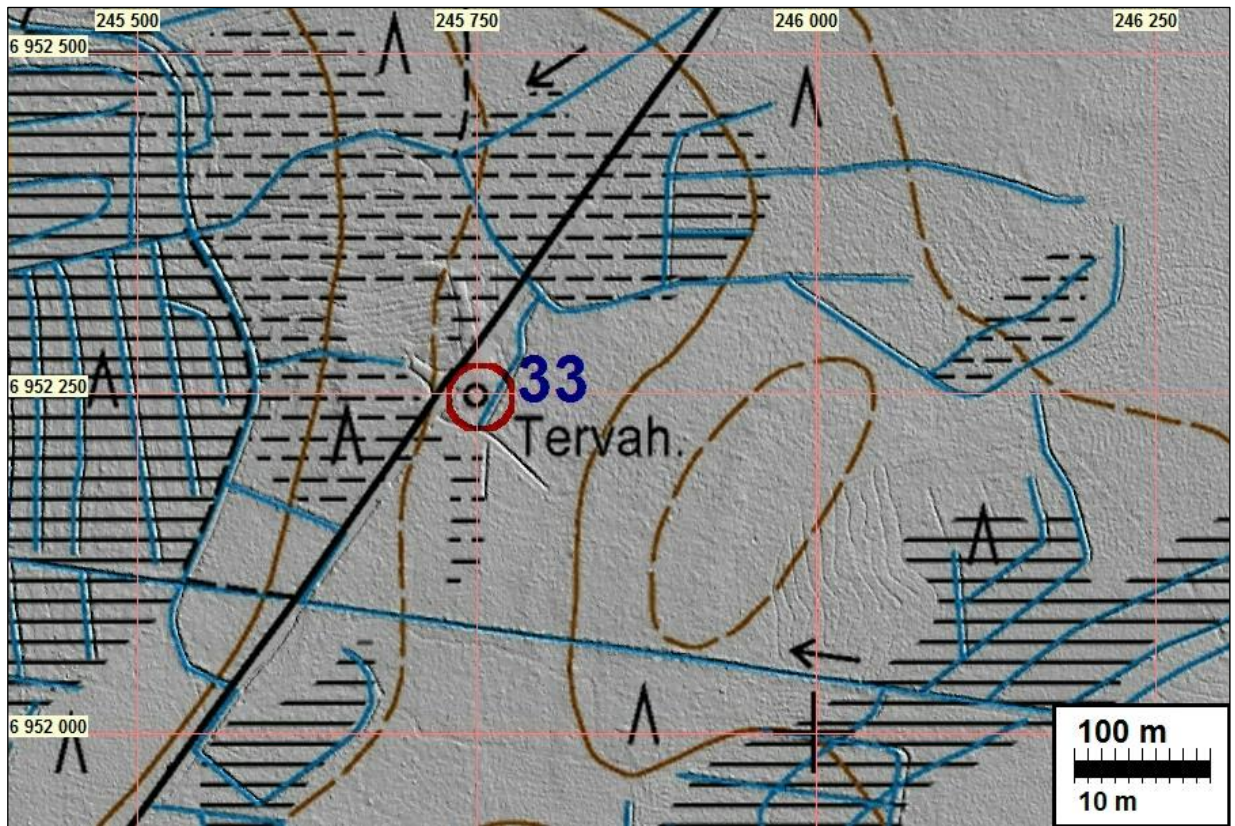
X: 6945 832 Y: 1553 710

P: 6955 162 I: 3245 822

Tutkijat: Jussila & Sepänmaa 2014 inventointi

Sijainti: Paikka sijaitsee Jurvan kirkosta 8,6 km etelään.

Huomiot: Tien laidalla tervahauta joka osin tien laidalta vahingoittunut. Halk n. 13 m. Paikalla on hiekkamaaperäinen ja lähes kivetön pieni kumpare, jolle hauta on tehty.



Tervahauta lounaaseen
ja länteen.

34 KURIKKA KIISUNHOLMA

Mjtunnus:

Rauh.lk: kiinteä muinaisjäänös

Ajoitus: historiallinen

Laji: tunnistamaton: kuoppa

Koordin: N: 6951 224 E: 245 167 Z: 128

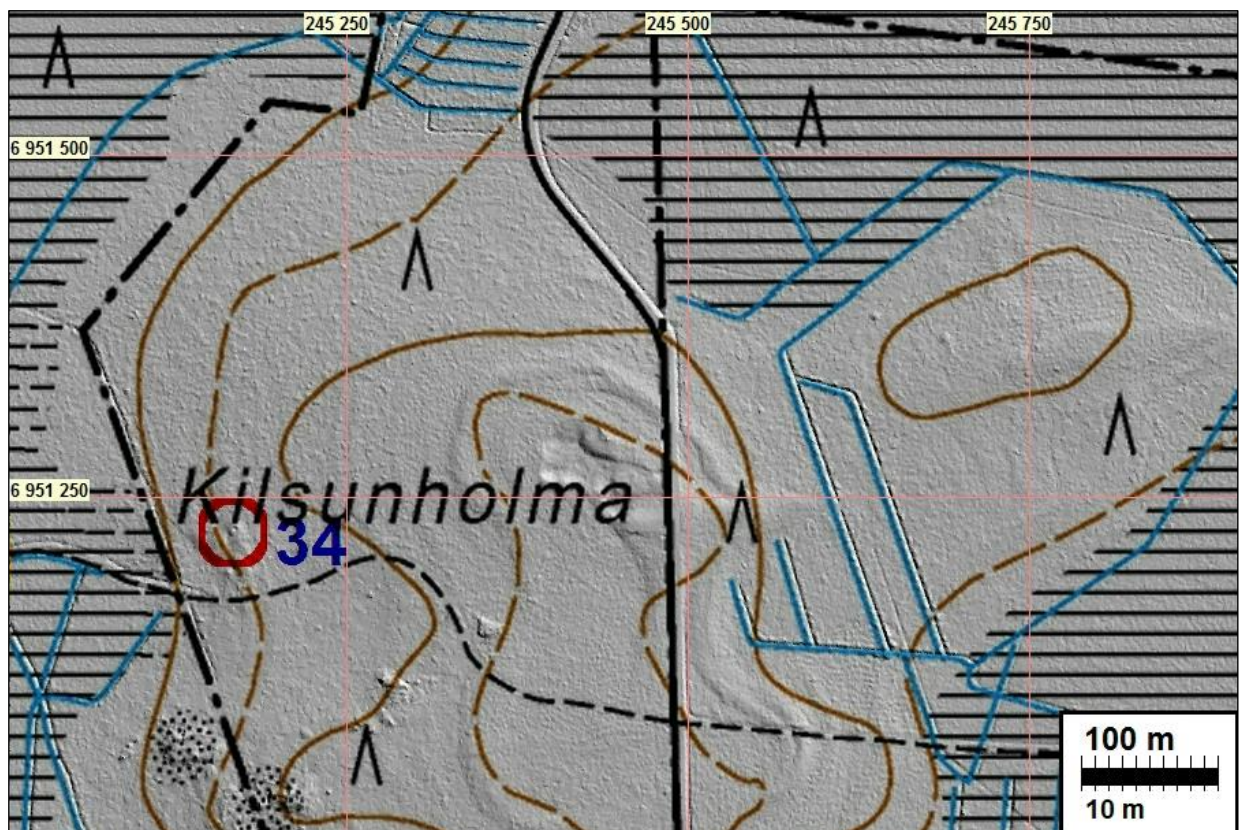
X: 6944 760 Y: 1553 221

P: 6954 139 I: 3245 235

Tutkijat: Jussila & Sepänmaa 2014 inventointi

Sijainti: Paikka sijaitsee Jurvan kirkosta 9,4 km etelään.

Huomiot: Paikalla on hiekkamaaperässä nelisivuinen osin sortunut kuoppa, 3 x 3 m ja ,5 m syvä. Sen pohjalla on kiviä. Kuopassa ohut podsolimaannos, paksuus muutama millimetri. Sen perusteella kuopalla olisi ikää yli 100 v. Kuopan funktio on tuntematon.





Tervahaudalta näyttävä kuoppa, jossa ei kuitenkaan ole hiiltä eikä nokea, mutta normaali metsämaan podsolimaannos. Kuopan funktiota ei tiedetä.

35 KURIKKA JOUPINNEVA N

Mjtunnus:

Rauh.lk: kiinteä muinaisjäänös

Ajoitus: historiallinen

Laji: valmistus: tervahauta

Koordin: N: 6954 216 E: 247 057 Z: 128

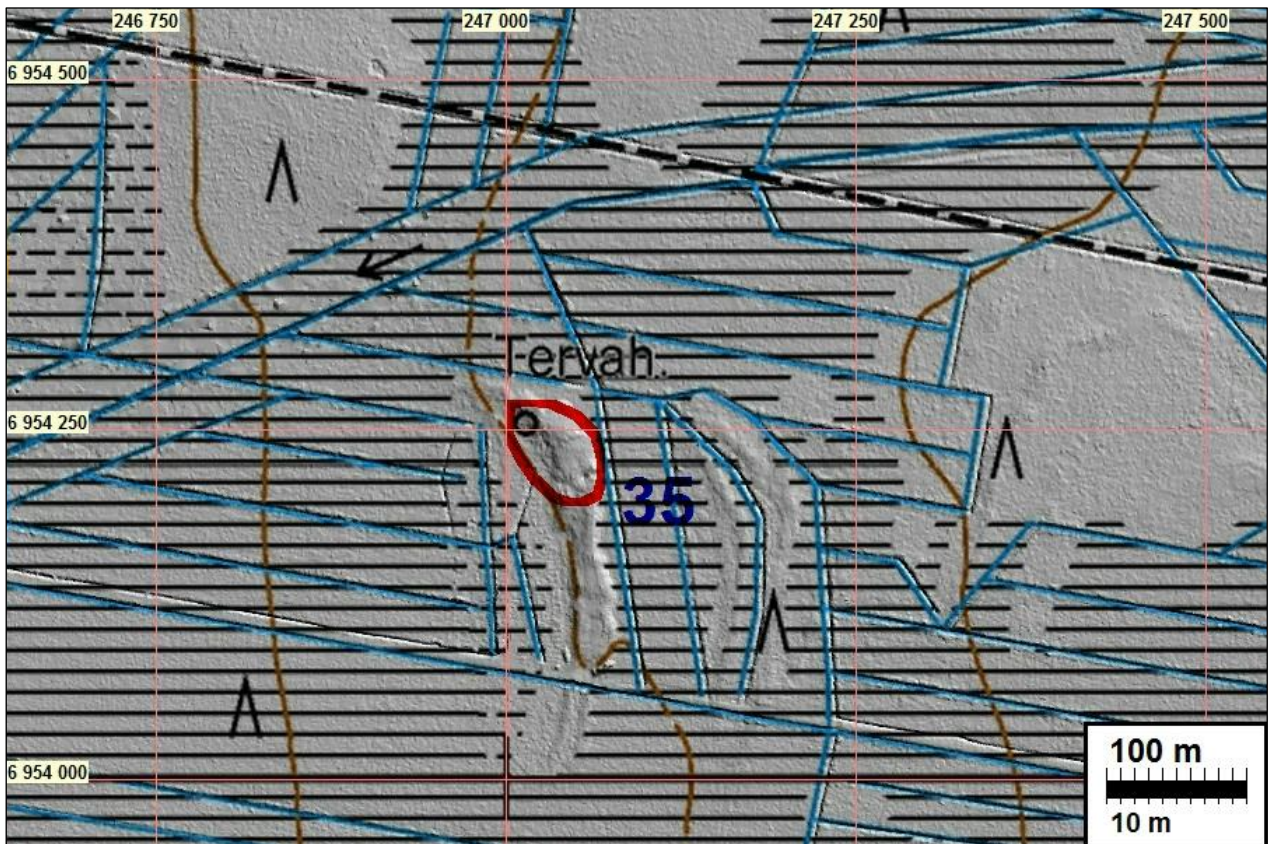
X: 6947 913 Y: 1554 824

P: 6957 132 I: 3247 126

Tutkijat: Jussila T 2014 inventointi

Sijainti: Paikka sijaitsee Jurvan kirkosta 7,4 km kaakkoon.

Huomiot: Maastokartalle on suosaaren pohjoispäähän merkitty tervahauta. Laserkeilausaineistossa ei karttaan merkityllä kohdalla erotu tervahautaa, mutta sen sijaan siitä 50 m kaakkoon vaikuttaisi olevan selvä tervahauta. Sen pohjoispuolella n. 34 m etäisyydellä on pyöreä kuoppa. Tervahauta on pienessä suon keskellä olevassa saarekkeessa, sen pohjoisosassa. Paikalle ei inventoinnin aikana päästy märän ja tulvivan suomaaston yli. Sen takia on syytä alustavasti merkitä SM-alueeksi sekä maastokartan tervahaudan kohta, sekä laserkeilausaineistosta havaittu todennäköinen tervahauta ja maastoa niiden ympärillä mahdollisen tervapirtin jäänteiden varalta. Muualla alueen kartoille merkityt tervahaudat ovat monessa tapauksessa useita kymmeniä metrejä sivussa maastossa havaitusta haudasta. Tässäkin tapauksessa saattaa olla niin. Ilmoitettu koordinaatti osoittaa laserkeilausaineiston perusteella paikannettuun tervahautaan.



36 KURIKKA TAKAHAUTA

Mjtunnus:

Rauh.lk: kiinteä muinaisjäänös

Ajoitus: historiallinen

Laji: valmistus: tervahauta

Koordin: N: 6954 098 E: 250 140 Z: 164

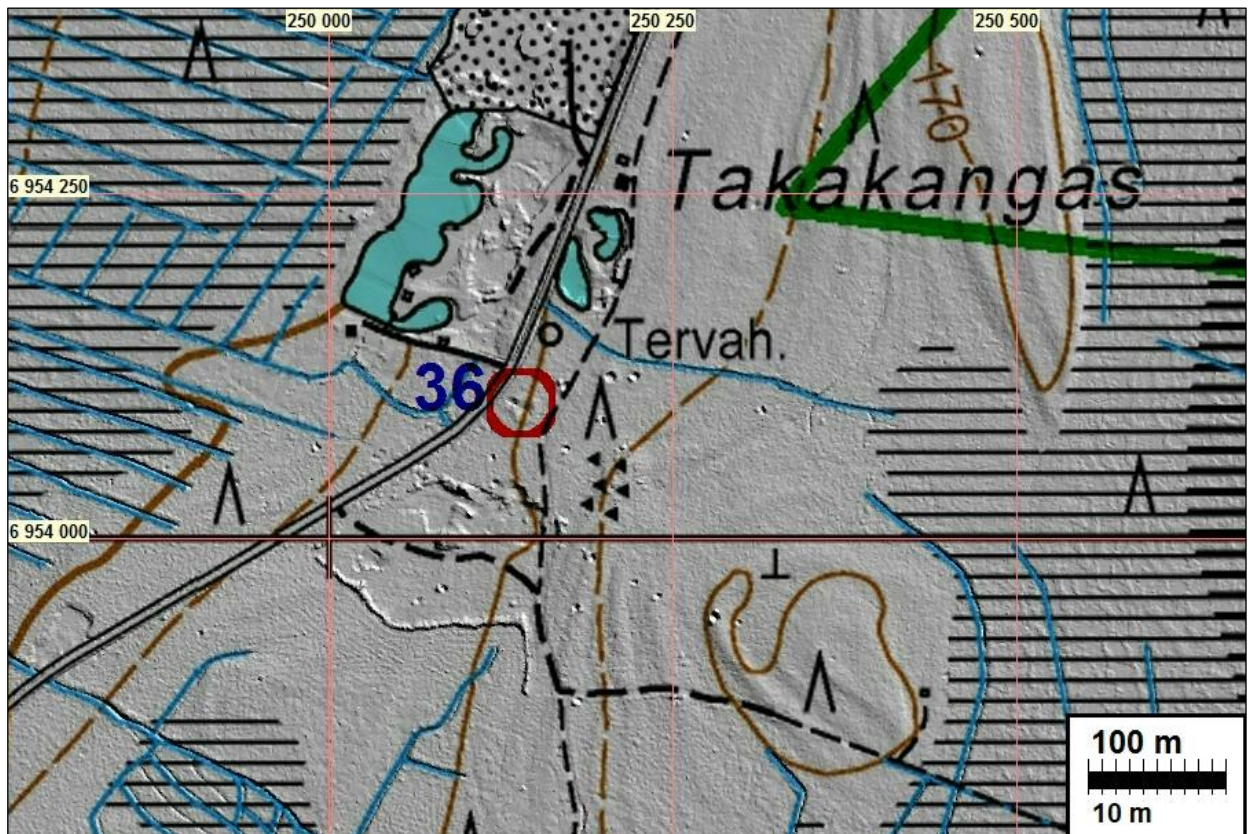
X: 6948 082 Y: 1557 904

P: 6957 014 I: 3250 210

Tutkijat: Jussila T 2014 inventointi

Sijainti: Paikka sijaitsee Jurvan kirkosta 9,6 km kaakkoon.

Huomiot: Tien mutkan kohdalla, tien itäpuolella on tervahauta, halkaisija n. 20 m.



Maastokartan tervahaudan kohdalla ei ole mitään siihen viittaavaa, mutta siitä nelisenkymmentä metriä etelä-lounaaseen on. Alueella on runsaasti nykyaikaisia maanotto ja maanperän tarkastuskuoppia.



tervahaudan halssia, tervahaudan sisältä kuvattuna länteen.

37 KURIKKA LAUTAKANGAS

Mjtunnus:

Rauh.lk: kiinteä muinaisjäännös

Ajoitus: historiallinen

Laji: valmistus: tervahauta

Koordin: N: 6953 128 E: 249 172 Z: 160

X: 6947 027 Y: 1557 030

P: 6956 044 I: 3249 242

Tutkijat: Jussila T 2014 inventointi

Sijainti: Paikka sijaitsee Jurvan kirkosta 9,6 km kaakkoon.

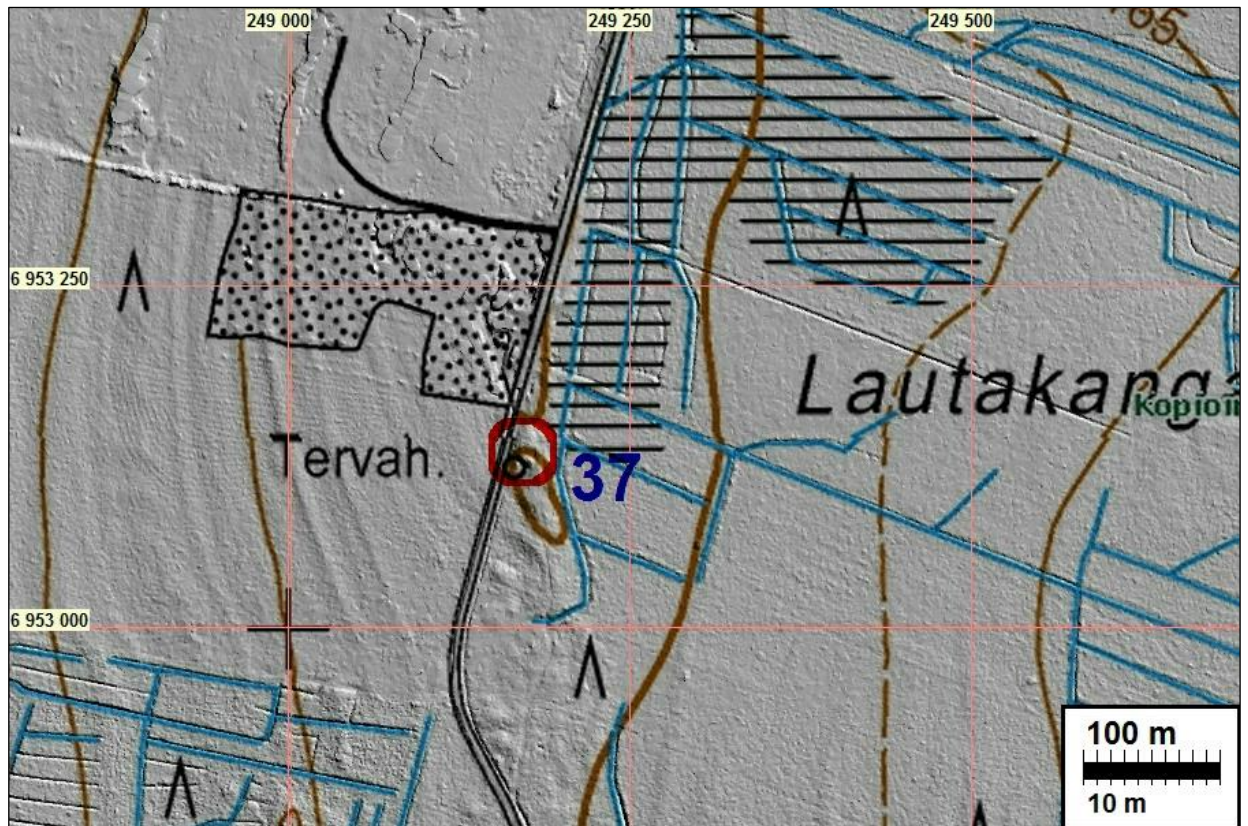
Huomiot: Tien itäpuolella, harjanteen länsikärjessä on iso tervahauta, joka on osin tuhoutunut myöhemmän maanoton takia. Hauta on ollut suuri, arviolta 25 m halk. Haudan itä-pohjoisreunalla on myöhemmin sen kupeeseen kaivettu isohko ja syvä kuoppa



Tervahauta on tien itä laidalla tiheässä vesakossa, pienen kumpareen länsipäässä. Koilliseen.



Tervahaudan pohjoispuolella on siihen kaivettu kuoppa.



38 KURIKKA KAKSOOSHAUDANKALLIO

Mjtunnus:

Rauh.lk: kiinteä muinaisjäännös

Ajoitus: historiallinen

Laji: valmistus: tervahauta

Koordin: N: 6951 720 E: 249 605 Z: 171

X: 6945 665 Y: 1557 592

P: 6954 635 I: 3249 675

Tutkijat: Jussila T 2014 inventointi

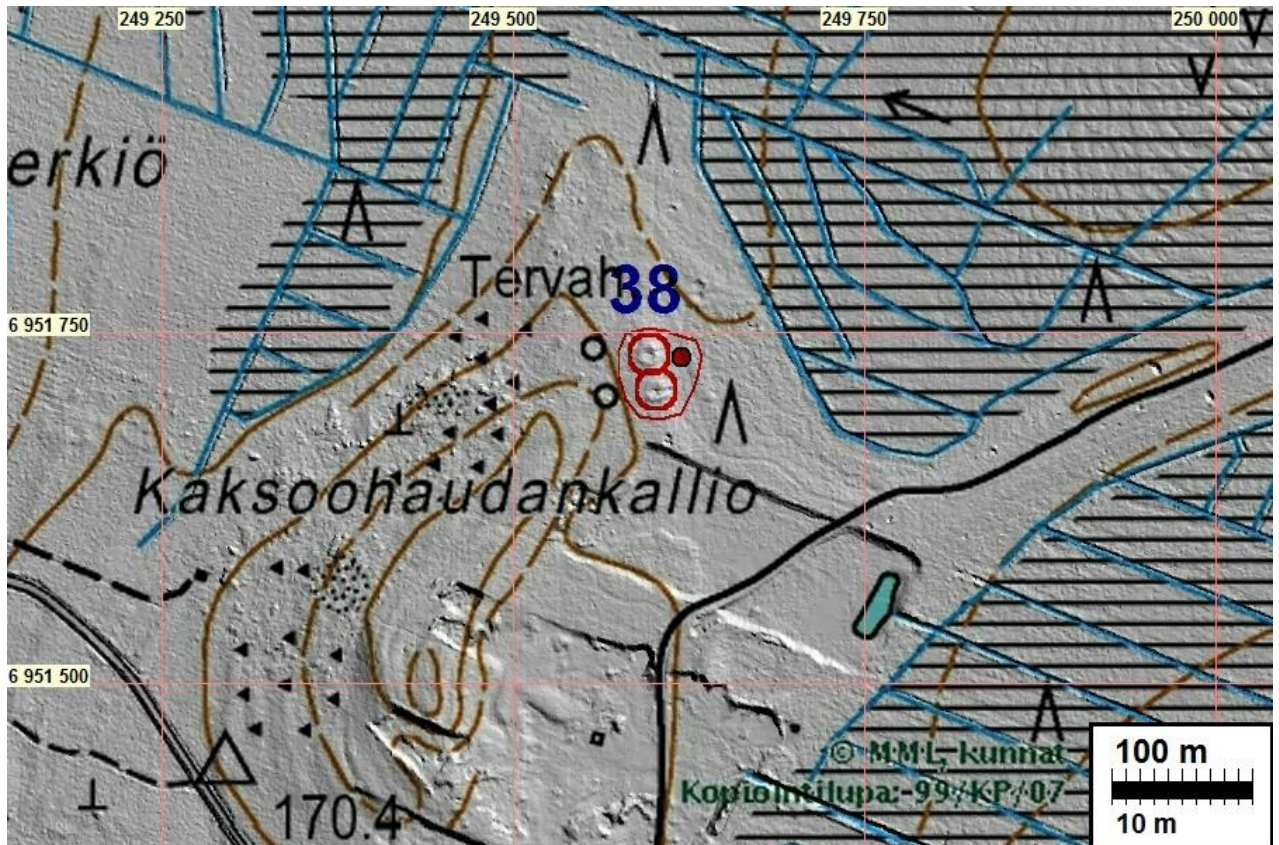
Sijainti: Paikka sijaitsee Jurvan kirkosta 10,9 km kaakkoon.

Huomiot: Paikalla on kaksi tervahautaa, joiden halkaisijat n. 16 m. Haudat ovat itään laskevan töyrään reunalla. Sen alapuolella, pohjoisemman haudan kaakkoispuolella on tervapirtin kiuas, kooltaan 1,5 x 2,0 x 0,7 m.

N 6951732 E 249620 Kiuas

N 6951734 E 249597 Pohjoisempi tervahauta

N 6951709 E 249602 Eteläisempi tervahauta



Kiuas merkitty punaisella pallolla, tervahaudat ympyröity ja ehdotettu muinaisjäännösraja punaisella viivalla.



Pohjoisen tervahaudan sisustaa

Eteläisen tervahaudan hallssia sen sisältä itään.

Tervahaudat ovat tiheään metsän ja vesakon peitossa.





Kiukaan jäännepaikka lapion kohdalla. Itään,
alla itään kauempaa.



Kiukaan jäännepaikka lapion kohdalla katajapusikon takana, etelään.

39 KURIKKA KILLERKUUSENOJA

Mjtunnus:

Rauh.lk: kiinteä muinaisjäänös

Ajoitus: historiallinen

Laji: valmistus: tervahauta

Koordin: N: 6952 255 E: 251 511 Z: 155

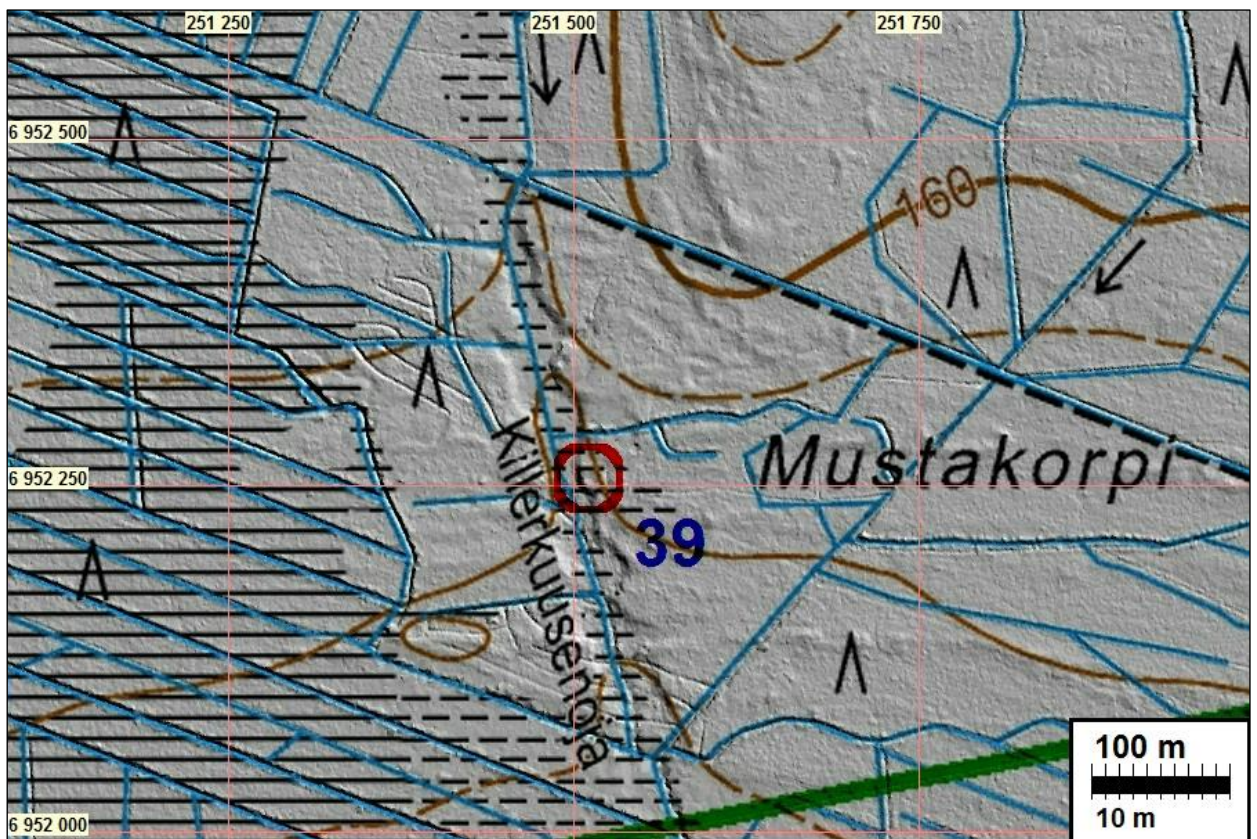
X: 6946 374 Y: 1559 440

P: 6955 170 I: 3251 582

Tutkijat: Jussila T 2014 inventointi

Sijainti: Paikka sijaitsee Jurvan kirkosta 11,8 km kaakkoon.

Huomiot: Puron itäpuolisella töyräällä on tervahauta, halkaisija n. 17 m. Paikalla on järeää ja tiheää kuusimetsää.





Taustalla aukon reunalla tervahaudan kaakkoisreunaa. Luoteeseen.



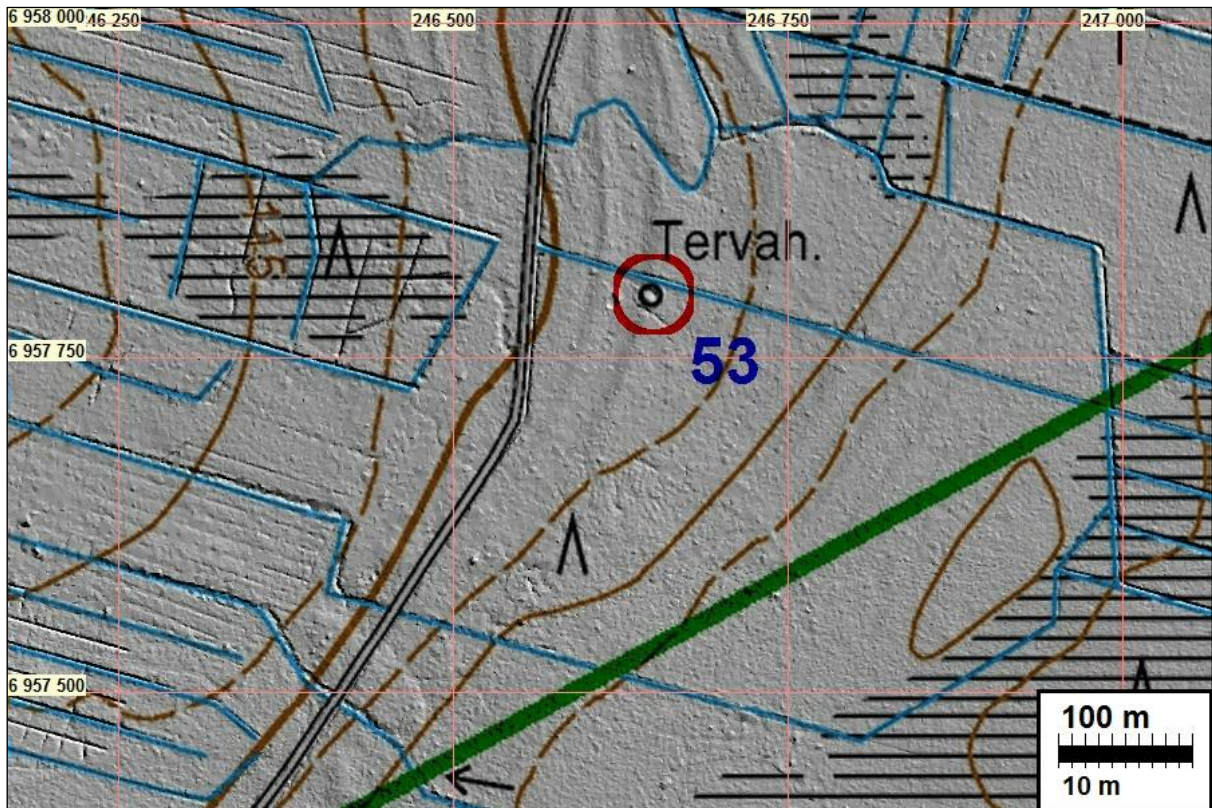
Tervahaudan koillisreunaa metsässä.

53 KURIKKA VANHANHAUDANMAA

Mjtunnus: uusi kohde
 Rauh.lk: kiinteä muinaisjäänös
 Ajoitus: historiallinen
 Laji: valmistus: tervahauta

Koordin: N: 6957 797 E: 246 649 Z: 122
 X: 6951 439 Y: 1554 086
 P: 6960 714 I: 3246 718

Sijainti: Paikka sijaitsee Jurvan kirkosta 4,5 km kaakkoon.
 Huomiot: Tervahautaa ei ole tarkastettu maastossa, koska se sijaitsee maastotyön aikana tiedetyn hankealueen rajauksen ulkopuolella. Hauta on merkitty maastokartalle ja se erottuu selvästi laserkeilausaineistossa.



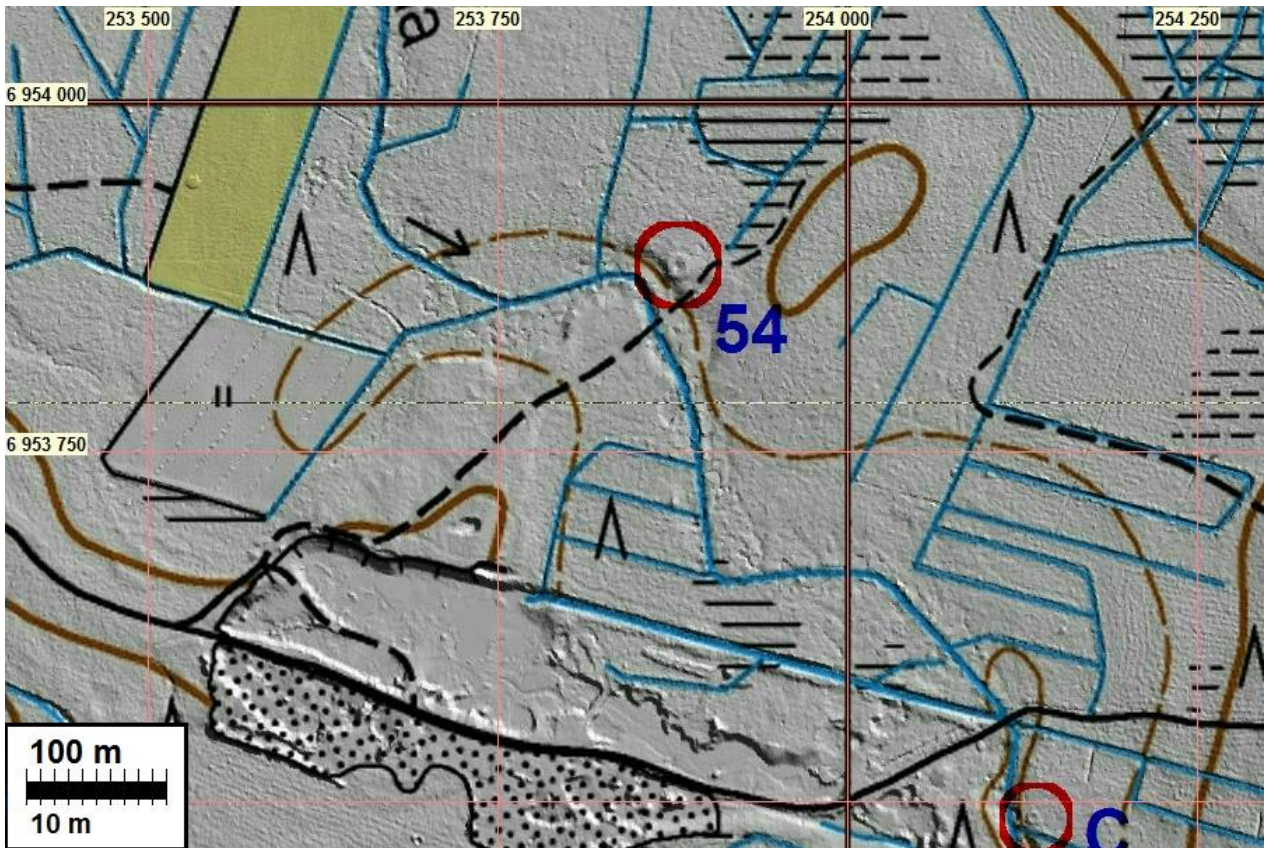
54 KURIKKA KARILUOMA

Mjtunnus: uusi kohde
 Rauh.lk: kiinteä muinaisjäänös
 Ajoitus: historiallinen
 Laji: valmistus: tervahauta

Koordin: N: 6953 883 E: 253 880 Z: 158 ±1 m
 X: 6948 215 Y: 1561 647
 P: 6956 799 I: 3253 952

Sijainti: Paikka sijaitsee Jurvan kirkosta 12,7 km kaakkoon. Kariluoma puron mutkan koillislisrannalla, purouoman törmällä.

Huomiot: Tervahauta on paikallistettu laserkeilausaineistosta (Jussila 2014), sitä ei ole tarkastettu maastossa. Tervahaudan halkaisija on 19 m. Sitä ei tarkastettu koska se ei kuulunut inventoinnin maastotyöaikana tiedossa olleeseen tutkimusalueeseen. Hautaa ei ole merkitty maastokartalle

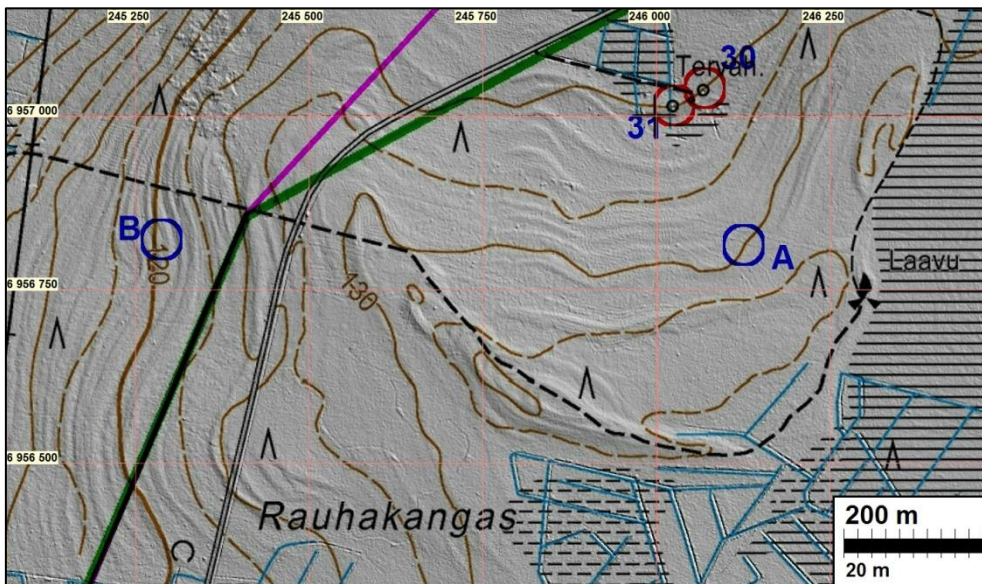


Muita havaintoja

A-B, Rauhakangas

Muinaisjäännösrekisteriin on merkitty yleisilmoituksena tullut (v. 1999) ”mahdollinen muinaisjäännös” Rauhakangas 2 (175000004) paikassa N 6956814 E 246134, tervahautakohteen 30 ja 31 eteläpuolella: ” Sorarinteessä on kuoppa, joka muistuttaa pyyntikuoppaa. Lähistöllä ei ole muita kuoppia. Löytäjien (metsäteknikko Esko Liukku ja tarkastaja Aarre Äystö) mukaan kysymyksessä ei myöskään ole sorakuoppa.”

Paikka on kuivaa ja kivikkoista hiekkakangasta. Kyseinen metsä oli hakattu ja äestetty sekä kasvoi n. metristä tiheää taimikkoa. En havainnut alueella pyyntikuopan näköistä kuoppaa.



A on Rauhakangas 2 kuoppa-kohte ja B on Rauhakangas 1 mahdollinen rajamerkki. Sitä ei tarkastettu

C KURIKKA KARILUOMA 2

Mjtunnus:

Rauh.lk: mahdollinen muinaisjäännös

Ajoitus: oletus: historiallinen

Laji: oletus: tervahauta

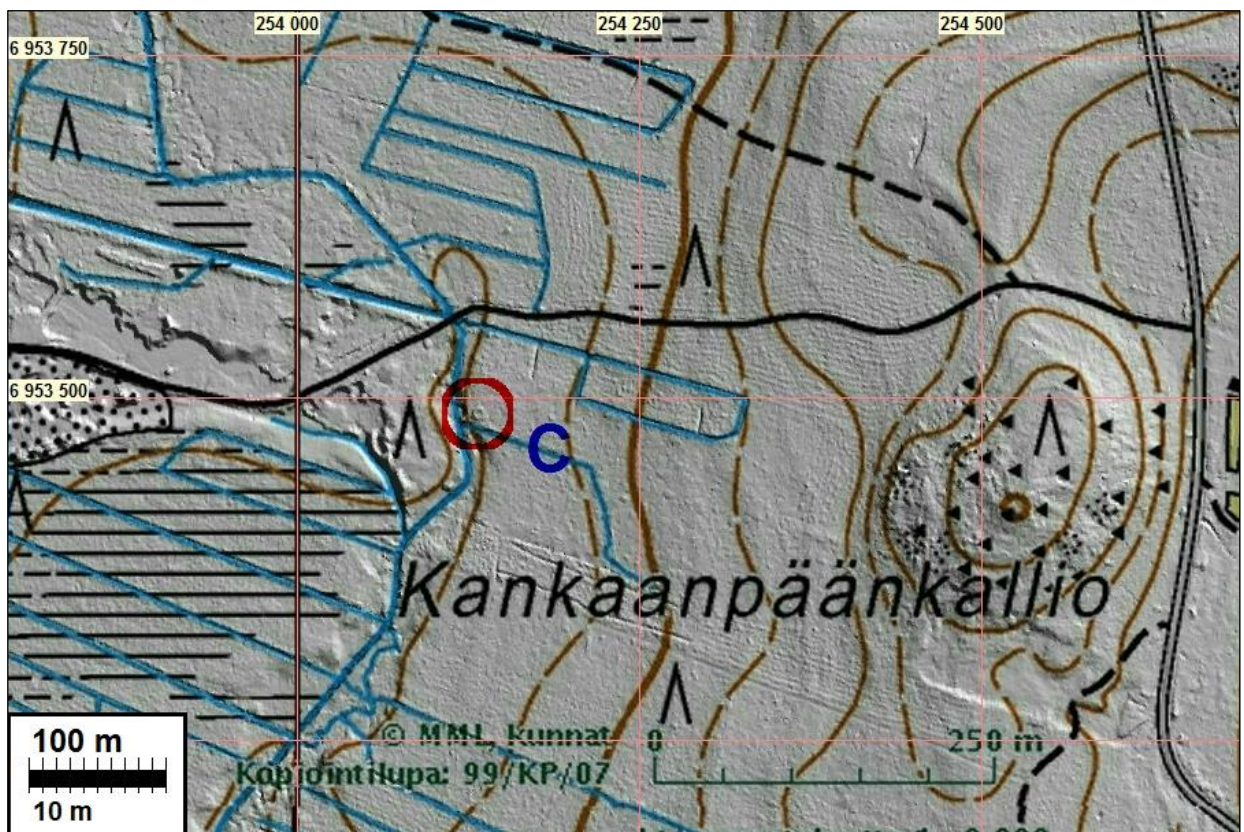
Koordin: N: 6953 487 E: 254 133 Z: 156 ±1 m

X: 6947 845 Y: 1561 935

P: 6956 403 I: 3254 205

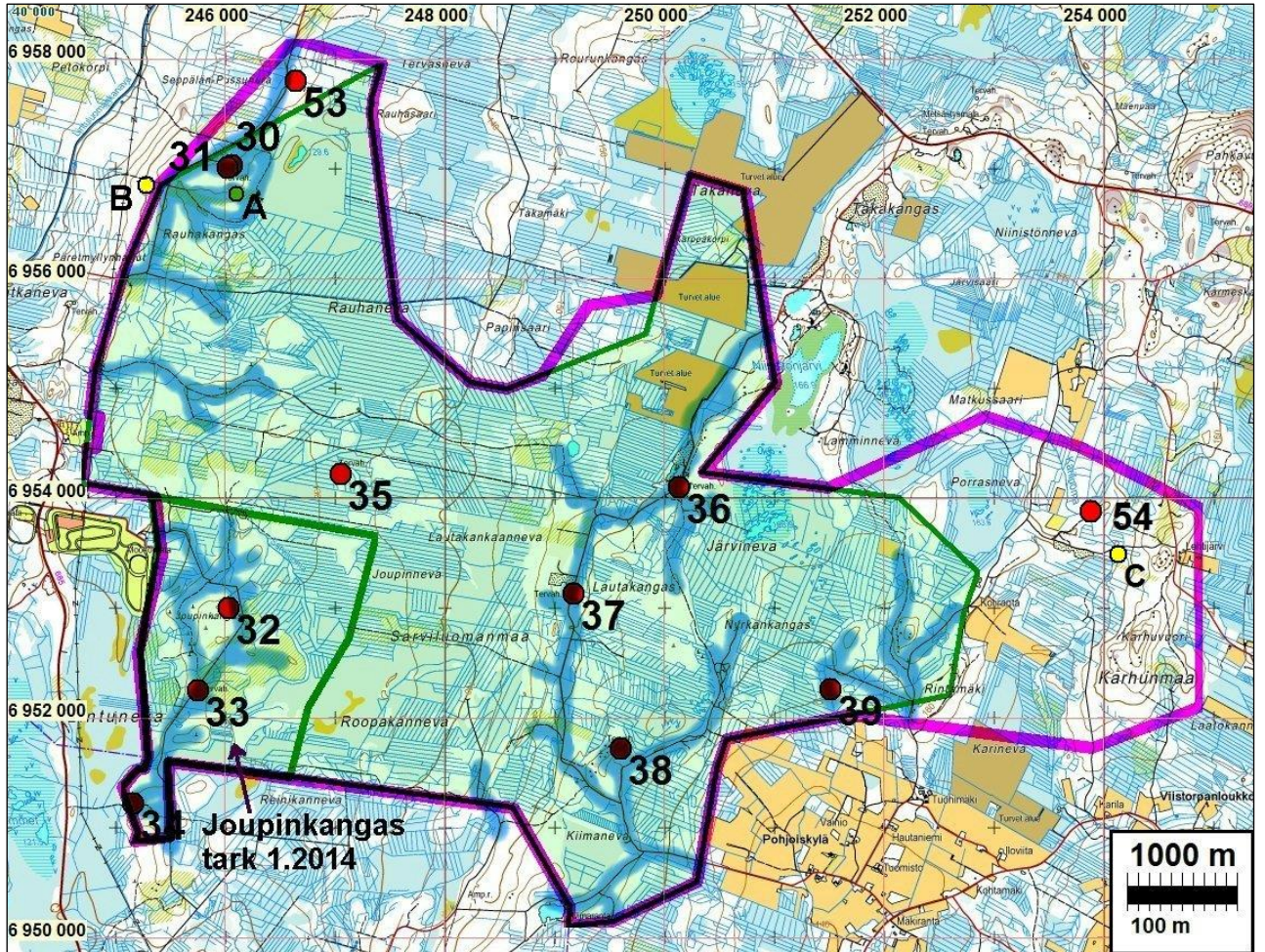
Sijainti: Paikka sijaitsee Jurvan kirkosta 13,2 km kaakkoon, Kariluoma puron mutkan itä-rannalla, purouoman törmällä.

Huomiot: Laserkeilausaineiston perusteella paikalla vaikuttaisi olevan pieni tervahauta jonka halkaisija olisi 10 m. Kyseessä voi olla muukin vallillinen pyöreä kuoppa. Tervahaudaksi rakenne on ehkä turhan pieni, mutta säännöllisen pyöreän muotonsa takia se on kuitenkin ihmistekoinen.



Liite Tarkastetut alueet:

Tarkemmin maastossa katsottiin sinisellä merkityt alueet.



Sinipunaisella hankealueen raja-
us. Vihreällä on merkitty inventoinnin aikana tiedossa ollut raja-
us.